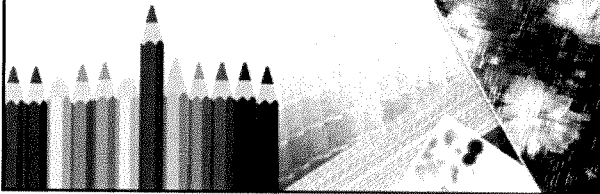


## 如何測試學生的粵語發音



## 三歲兒童發音未健全

- ◆ 語音尚在發展中
- ◆ 約有百分之十至二十語音發展未成熟，故不宜過早要求他們發音準確
- ◆ 可預期百分之七十五的發音能準確
- ◆ 百分之二十五的發音定為希望有機會準確

## 四歲兒童可定為「關鍵期」

- ◆ 語音發展較好，故可讓其慢慢發展
- ◆ 三歲時未達標的音準，四歲時應加以練習
- ◆ 再加入較難發聲的音標

## 五歲兒童是「鞏固期」

- ◆ 此時期的兒童有能力學習很多東西
- ◆ 一般應有能力發音準確
- ◆ 把三、四歲已學習的語音鞏固音準

## 六歲兒童就應全列為「鞏固期」

- ◆ 最少百分之九十的兒童發音必須完全鞏固
- ◆ 不要錯失了這個學習期

## 關注幼童語音發展

- ◆ 關注每位兒童語音發展的差異
- ◆ 設計合適之輔導階梯
- ◆ 計劃如何劃分語音訓練階梯前，先要了解
  1. 給予兒童學習什麼語音？
  2. 為何要訓練這些語音？
  3. 何時適合加入新的語音等？
- ◆ 界定兒童發音不準確的原因  
兒童語音發展緩慢或是語音發展有障礙
- ◆ 是聲母、韻尾問題抑或是調音問題等

## 弄巧反拙的結果

- ◆ 可能會導致兒童對自己的說話產生懷疑，不敢說話或不願說話
- ◆ 形成口吃
- ◆ 或對說話缺乏信心

## 發音方法和發音部位



1. 舌尖
2. 舌尖
3. 舌面
4. 舌脣
5. 舌根
6. 上下脣
7. 上齒脣
8. 上齶
9. 上齶前部
10. 軟齶
11. 喉頭

## 基本發音方法

1. 爆發	Plosive
2. 摩擦	Fricative
3. 合成摩擦	Affricate
4. 鼻音	Nasal
5. 邊音	Lateral
6. 半仍音	Glide

## 基本發音方法

1. 帶音 (Voiced)  
即聲帶在發音過程中有顫動
2. 不帶音 (Voiceless)  
即聲帶在發音過程中沒有顫動
3. 送氣 (Aspirated)  
即口腔內的氣壓會在發音過程中被提升，形成吐氣的效果
4. 不送氣 (Unaspirated)  
即口腔內的氣壓沒有被提升

## 發音部位

- ◆ 雙脣 (Bilabial)
- ◆ 脣齒 (Labio-dental)
- ◆ 舌齒 (Alveolar)
- ◆ 舌顎 (Palatal)
- ◆ 舌根 (Velar)
- ◆ 喉頭 (Glottal)

這些分類主要視乎嘴唇、牙齒和舌頭所接觸或所擺放的位置而設立的。

## 幼童粵語發音測試

聲母			
拍球	p-	老虎	l-
飛機	f-	長裙	kw-
玩具	w-	水杯	b-
眼睛	t-	糖果	t-
蘋果	gw-	媽媽	m-
電視機	d-	樹莖	j-
火車	ts-	皮鞋	h-
雪糕	s-	國旗	k-
水櫃	dz-	一雙腳	g-
牛奶	n-	小鴨	ø

### 韻尾

韻尾	
香蕉	-ŋ
黑色	-k
動物	-t
蝴蝶	-p
藍色	-m
餅乾	-n

### 聲調

聲調		
麵包	1	陰平
牙齒	2	陰上
蔬菜	3	陰去
皮球	4	陽平
耳朵	5	陽上
雪櫃	6	陽去
一本書	7	陰入
刷牙	8	中入
月亮	9	陽入

幼童粵語發音測試影片

多謝!!



# 粵音教學活動

## 不同形式的教學活動

- ❖ 語音遊戲
- ❖ 模擬遊戲
- ❖ 兒歌

## 口肌活動

- ❖ 理解送氣、不送氣的發音方法



## 語音遊戲

- ❖ 口肌活動
- ❖ 聽音活動
- ❖ 聲調活動
- ❖ 語音活動

## 口肌活動

- ❖ 有助幼兒適當地運用不同的發音部位



## 口肌活動

- ❖ 增進幼兒咽、顎、舌、唇、鼻的靈活能力



## 聽音活動

- ❖ 有助幼兒懂得分辨容易被混淆發音的字詞



## 語音活動

- ❖ 讓幼兒練習發出不同的語音
- ❖ 讓教師從中辨認幼兒的發音是否準確

## 語音活動例子

活動目的	能掌握發出圓唇音 /gw-/ 及不圓唇音 /g-/
活動前準備	青蛙及小蝌蚪的頭飾或服飾
活動內容	<ol style="list-style-type: none"> <li>1. 請一位幼兒扮演一粒小蝌蚪，並請幼兒猜測蝌蚪長大後會變成什麼：(青蛙)</li> <li>2. 請他們模仿小青蛙的叫聲，然後在音樂室內找出一種近似青蛙叫聲的樂器：(刮瓜)</li> <li>3. 將幼兒分成兩小組，一組手持刮瓜刮出聲音，另一組隨著刮瓜的聲音模仿青蛙叫聲：(呱呱呱)</li> <li>4. 最後利用歌曲「大青蛙」與幼兒練習一次歌詞中唱過的圓唇音。</li> </ol> <p>* 歌詞：葫蘆瓜下有一家，住著一隻大青蛙，大眼睛，闊嘴巴，唱起歌來呱、呱、呱，原來是一隻大青蛙，大青蛙。</p>

## 聲調活動

- ❖ 不同的聲調會影響字詞的意思
- ❖ 透過活動協助幼兒發音時掌握正確的聲調和語速

## 聲調活動例子

活動目的	能正確分辨第二聲調(T2)及第三聲調(T3)
活動前準備	字卡/圖卡(如：跑/豹、桶/菊、齒/廁、小/笑)、梯級圖
活動內容	<ol style="list-style-type: none"> <li>1. 老師讀出一張圖卡內容(如：豹)，幼兒抽取該圖卡；</li> <li>2. 請幼兒分辨聲調之高低，把圖卡或字卡貼在適當的梯級上，並說出該字屬第幾聲； (如：“豹”是第三聲調，便把圖卡放在第三梯級上； “跑”是第二聲調，便把圖卡放在第二梯級)</li> <li>3. 幼兒需分辨聲調之不同，做出正確反應。</li> </ol>
備註	老師可把字以1-3聲依次讀出，例如：“紙”是第二聲便說：“知”、“紙”、“智”，請幼兒讀出“紙”的音聲調。

## 模擬遊戲

- ❖ 給幼兒透過言語自信地表達自己
- ❖ 將關注意音標配合適當的字詞滲入遊戲中，讓幼兒不經意地重覆說出目標字
- ❖ 佈置一個有意義及有氣氛的環境
- ❖ 留意幼兒發音的表達(咬字準確、音量充足、語調恰當、語速適中)

## 不同形式的模擬遊戲

- ❖ 話劇
- ❖ 說故事
- ❖ 廣播劇

恰當地表達人物的性格

## 不同形式的模擬遊戲

- ❖ 新聞報導
- ❖ 天氣報告

學習敘事時清楚交代記敘要素

## 不同形式的模擬遊戲

- ❖ 買賣遊戲

學習以恰當的內容及態度作回應，提升溝通技巧



## 兒歌

- ❖ 將關注意音標滲入歌曲中
- ❖ 讓幼兒從不同的音樂旋律中學習正音，增加趣味性

## 練練正音歌

關注意音標：

- l-** (龍)
- n-** (你、年、農)
- ng-** (五、眼、我、牙、牛)
- g-** (個、歌、高、家)
- gw-** (果、過)
- kw-** (昆)



## 趣怪歌

關注意音標：

- s-** (碎、數、身、星、鬆、手、蘇、鼠、些)
- ts-** (脆、草、親、清、葱、醜、粗、廚、車)
- dz-** (最、早、真、睛、鍾、走、租、煮、姐)





## 總結

- ❖ 遊戲活動多元化，適用於訓練聲母、韻母
- ❖ 可於不同的學習階段進行
- ❖ 因應幼兒不同的能力及需要調適活動內容及進度
- ❖ 發揮創意，設計適切幼兒的活動

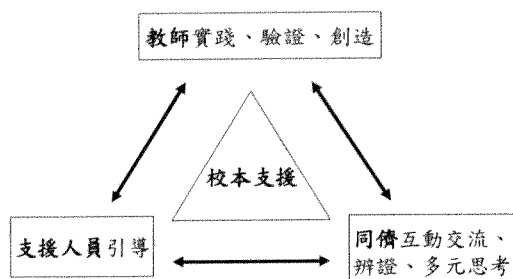
# 學前教育支援工作簡介

學前教育支援組  
21.01.2011

## 學前教育支援組的工作任務

- 帶動學校實踐以兒童為本的課程
- 發展有效的教學和評估策略
- 與接受支援學校結為夥伴，展開專業對話與協作，增強教師的專業能量
- 促進學校建立學習社群，培養開放、探究、反思及協作的團隊學習文化

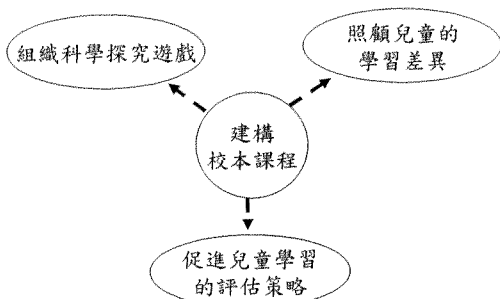
## 校本支援的概念



## 支援的原則

啟發多元思考  
追求卓越

## 支援的方向



## 活動預告

學前教育支援服務2011簡介暨分享會

日期：2011年3月19日(星期六)

時間：上午9時至12時30分

地點：荃灣官立中學

荃灣海壩街70號