



計劃總結報告

計劃編號 :2008/0667

甲部

計劃名稱：_____教師康體活動計劃 “Wellness Programme for Kindergarten Teachers”

機構/學校名稱：_____保良局幼兒服務

計劃進行時間：由 _____1/2010_____ (月/年) 至 _____5/2010_____ (月/年)

乙部

填寫此部份報告前，請先詳閱讀「優質教育基金計劃總結報告填寫指引」。

請另頁(A4 紙)書寫，就以下項目作出總結報告：

1. 達成目標
2. 計劃對學習成效、專業發展及學校發展的影響
3. 自我評鑑計劃的成本效益，需清楚列出有關指標及衡量準則
4. 成品及推廣模式，及外間對那些推廣活動的反應
5. 活動一覽表
6. 計劃實施時所遇到的困難及解決方法

*第八輪以前申請的計劃總結報告應由校監/機構主管或代表機構簽署優質教育基金撥款協議書的人士簽署。

*第八輪及以後申請的計劃總結報告須經「網上計劃管理系統」提交。一經提交，報告將被視為已經由校監/機構主管或代表機構簽署優質教育基金撥款協議書的人士確認。

優質教育基金總結報告填寫指引

在填寫計劃評鑑時，請詳述以下各點。以下指引提供參考，讓計劃負責人／小組反思計劃的成效。

1. 能否達成目標

評鑑是否已達致計劃書內列明的各項目標時，須包括以下項目(有關資料可按本附件內表一的格式，或以簡短段落形式書寫)：

- 目標陳述
- 與目標相關的活動
- 目標達成程度
- 目標達成的證據或指標
- 如不能達成目標，須列出原因

2. 計劃影響

按照證據為本的方法，從以下角度評鑑計劃對學習成效／專業發展／學校發展的影響：

- 拓寬學生/教師的視野
- 加強學生/教師的成功感
- 促進學生發揮專長及潛能
- 訓練學生適應社會發展的需求
- 為教師提供更多培訓機會，促進教師的專業發展
- 改善學習氣氛
- 促進學校團隊精神及提升學校整體形象
- 引發與其他學校/專業團體的協作機會

3. 自我評鑑計劃成本效益

受款人必須填寫本附件內表二的預算核對表，與報告一併遞交。關於預算項目的分類辦法，請參照計劃協議書附件二。

請就以下各方面評鑑計劃的成本效益：

- 資源的運用(例如器材、申請學校/參與學校的人力資源等)
- 按直接受惠人士數目計算的單位成本
- 計劃所建構的學習課程及資料的延續性
- 當其他學校重做計劃時，不須另外注資的開支項目(包括計劃的開辦成本、備用成品等)
- 以較低成本達致相同效益的其他辦法

4. 可推介的成果及推廣模式

在評鑑計劃的成品及推廣價值時應包括以下項目。(有關資料可按本附件內表三的格式列出)：

- 成品說明(例如種類、名稱、數量等)
- 評鑑成品的質素及推廣價值
- 已舉辦的推廣活動(請列出日期、模式等)，以及參加者／受眾對活動的反應。
- 有關由優質教育基金加以推廣的成品的價值及其可行性，以及建議的推廣模式。

請同時扼要說明計劃的成功因素/經驗，以及延續計劃的可行性。

5. 活動一覽表

請列出計劃進行期間舉辦的活動詳情，例如活動種類、內容、參加人數及參加者的反應(有關資料可按本附件內表四的格式，或以簡短段落形式書寫)。

6. 困難及解決方法

如實際推行的計劃(包括預算、時間表及過程等)與原來計劃有出入，須在此部分解釋原因。



1. 達成目標:

目標	與目標相關的活動	達標程度	達到目標的證據或指標	未能達到目標的理由
學校管理層方面： ~透過講座 / 工作坊，加強校長及主任為教師建立健康的工作環境之能力。 ~共同制定健康校園的政策，建立可持續的支援網絡。	員工訓練工作坊： 『共建積極團隊齊享快樂人生』	預期參與人數: 53人 預期參與率: 95 % 實際參與人數: 55人 實際參與率: 103.8 %	> 簽到表 (附件一) > 活動照片 (附件二) > 講座問卷 (附件三)	/
	健康校園政策	依計劃進行		/
教師方面： ~透過參予健康生活及康體的活動，舒緩壓力，強化身心健康。 ~改善學校的工作環境，為教師營造輕鬆愉快的工作空間。	舒展瑜伽班 (8堂)	預期參與人數: 300人 預期參與率: 80 % 實際參與人數: 316人 實際參與率: 105.3 %	> 瑜珈班學員簽到表 (附件四至二十七) > 課程計劃 (附件二十八) > 問卷調查統計 (附件二十九至三十) > 活動照片 (附件三十一)	/
	茶藝班 (2堂)	預期參與人數: 300人 預期參與率: 80 % 實際參與人數: 389 人 實際參與率: 129.7 %	> 茶藝班簽到表 (附件三十二至五十六) > 活動照片 (附件五十七)	/
	茶藝加油站	預期參與人數: 472人 預期參與率: 90 % 實際參與人數: 468人 實際參與率: 99.2 %	> 活動照片 (附件五十八)	/
	社工茶聚	預期參與人數: 150人次 預期參與率: 80 % 實際參與人數: 309人次 實際參與率: 206 %	> 社工茶聚記錄表 (附件五十九至八十三)	/
	增善職員室環境	預期參與人數: 472人次 預期參與率: 80 % 實際參與人數: 468人次 實際參與率: 99.2 %	> 活動照片 (附件八十四)	/
學生及家長方面： ~透過強化教師的身心健康，教學效能得以提升，學生及家長從而得益。 ~提升校園運動風氣。	幼兒體育課程	制定「幼兒體能活動參考資料」	「幼兒體能活動參考資料」	/
	健康校園政策	制定「健康校園政策」	「健康校園政策」	/

2. 計劃影響

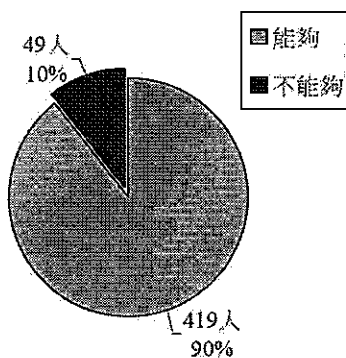
2.1 拓寬教師的視野

- 本計劃能提供針對性及多元化的康健活動機會，強化教師的身心健康，計劃亦能針對及切合教師的工作性質、需要及興趣來策劃活動，協助教師有效管理壓力，達至強化身心健康活動，包括：茶藝班、瑜珈班、茶藝加油站、社工茶聚及環境增善等多元化活動。計劃能安排不同範疇的專業導師推行培訓及康體活動，能拓寬教師的視野。能改善學校工作環境，營造輕鬆愉快的工作空間，學校的環境對教師的身心狀態息息相關，計劃運用視覺、聽覺、感覺等感官元素來設計教師的休閒天地，讓教師舒緩身心，重新得力。

2.2 促進學校團隊精神

- 計劃能安排專業導師到校內進行活動，省卻教師舟車勞頓。另外，在校內熟悉的環境下與相熟的同工一起參與活動，既可提升參與意欲及凝聚團隊精神，令活動更具成效。
- 是項計劃完結後，根據問卷調查統計(31.5.2010)資料顯示，其中有 419 人(90%)認為「社工茶聚」是能夠達到關懷及支援教師的情緒，顯示是項計劃能提升教職員身體及心理的質素，在全校關顧的支援網絡下，發揮互勉互勵的團結精神，延續是項計劃的精神及成效。

由社工於「茶藝加油站」內以輕鬆形式推行的「社工茶聚」，你認為能否達到關懷及支援教師的情緒嗎？



2.3 促進教師潛能

- 各項活動的參與率均超越預期，反映教師的參與意欲及興趣濃烈，透過參與是項計劃，有助促進教師對運動的潛能，其中元朗幼稚園暨幼兒中心及友愛幼稚園暨幼兒園自發性延續瑜珈活動，繼續聘請專業導師到校研習，以促進教師發揮對瑜珈的興趣及潛能。

2.4 增加教師的成功感

- 活動形式主要以趣味性、生活化及輕鬆形式推行，例如瑜珈班活動，課程編排動作由淺入深，讓前線教師能真正放鬆及投入，不是只面對似無止境的培訓課程。計劃開展時段亦選取於教師工作較輕鬆的 1 月至 5 月推行，教師可樂於參與，使整個計劃收取最大成效。

此表格／指引可於優質教育基金網頁 <http://qef.org.hk> 下載。

2.5 改善學習氣氛

- 透過是項計劃，能建立教師的運動的技巧及習慣，並以身作則，為學生樹立好榜樣，加強幼兒體育的角色，提供做運動的機會，並制定健康校園政策，加強課程設計及教材，鼓勵全校一起運動，提昇校園運動風氣。

2.6 制定政策作日後相應的配合

- 計劃安排校長及主任加強為教師建立健康的工作環境之能力，並共同制定健康校園的政策及措施，成為日後的參照，讓學校在政策上作出相應配合，包括檢視工作量，建立時間管理制度、共同備課安排、新教師伙伴制度及支援新入職教師等，建立長遠的支援網絡，營造關愛包容的學校文化。

2.7 加強家長教育

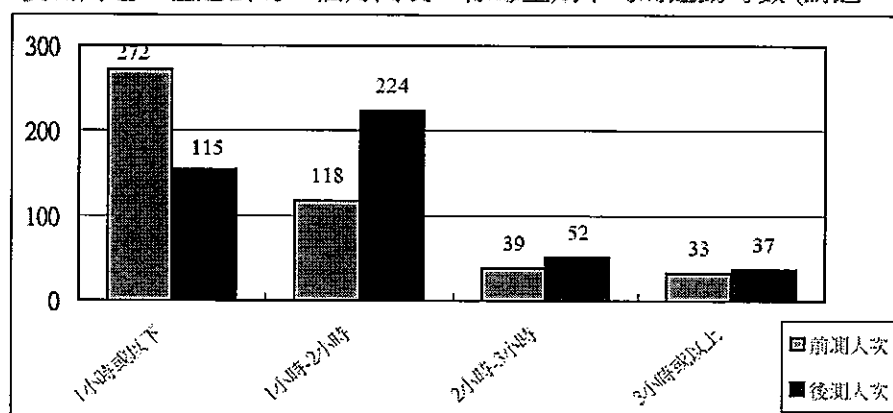
- 學校積極尋找社區資源，與其他學校交流心得，提升校園運動風氣，並在校內向家長推動親子運動，例如擬於 2010 年 12 月 21 日由瀝源幼稚園暨幼兒園、馮伯廉幼稚園暨幼兒園、蔡繼有幼稚園暨幼兒園及慈樂幼稚園暨幼兒園假何文田巴富街運動場舉行聯校親子運動會，讓家長認識健康生活可透過運動及休閒方式減壓，建立和諧積極的人生觀，讓學生及家長受惠。

2.8 生命教育的延續

- 透過是項計劃，從問卷調查統計資料得知，教職員每星期平均的運動時數，計劃後比計劃前人數上升 106 人，顯示計劃能促進教職員參與健康生活活動，幫助教師建立正向思維，對生命抱有正向態度，生命影響生命，感染幼兒明白他人的需要和感受，向下一代帶出正面人生觀及生活態度，學習把負面情緒轉化為正面力量，有助日後推廣生命教育，成為學校發展策略。

前測問題－你每星期平均的運動時數 (請選一項)

後測問題－在過去的一個月內裏，你每星期平均的運動時數 (請選一項)





3. 自我評鑑計劃成本效益

3.1 預算核對表

表二：預算核對表

預算項目 (根據協議書附表 II)		核准預算 (甲)		實際支出 (乙)		變更 [(乙)-(甲)] / (甲) +/- %	
		基金撥款	機構繳費	基金撥款	機構繳費	基金撥款	機構繳費
設備	瑜伽安全墊	\$30,000	0	\$25,925	0	-13.6%	0
	茗茶用具、杯及茶葉	\$15,000	0	\$19,075 (當中\$4,075 由瑜伽安全 墊餘款調撥)	0	27.2%	0
	增善職員室環境 (盆栽/畫/CD機/音樂CD等)	\$62,500	0	\$62,500	0	0%	0
服務	校長培訓 講者費	\$2,100	0	\$2,100	0	0%	0
	瑜伽班 導師費	\$50,000	0	\$48,000	0	-4%	0
	茶藝班 導師費	\$17,500	0	\$15,000	0	-14.3%	0
一般開支	什項 (拍攝、舟車費、印刷、影印費、紙張等)	\$10,000	0	\$10,000	0	0%	0

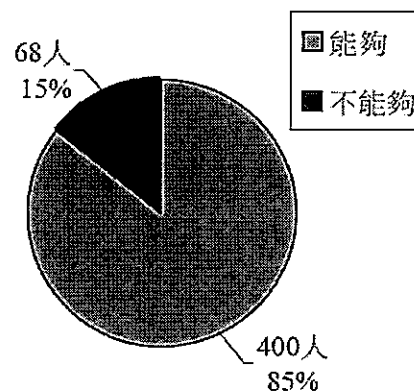
3.2 資源的應用

崗位	職責	人數
顧問	擔任諮詢及審批購物申請	1人
計劃統籌	協調及監察計劃的推行	3人
協調小組	策劃及推行計劃	5人
工作小組	協助策劃及推行活動	74人
社工	舉辦茶聚以關顧及支援教師的情緒	8人
教職員工友	參與計劃活動	468人
總人數：		559人



- 本計劃總動員共 559 人，工作職責包括構思、策劃、推行活動及組織活動，如提供 1 節校長及主任講座、200 節舒展瑜伽班、50 節茶藝班、每校多節社工茶聚。在計劃中各園亦將活動相片、感受分享等上載於本局之內聯網，以共同分享推行活動的經驗。
- 本局規模龐大，參與單位共有 25 間，參加講座人數有 55 人，瑜伽班有 316 人，茶藝班有 389 人，參與社工茶聚總人次為 309 人次，透過內聯網宣傳及傳遞計劃的目的，並從學校刊物及家長會中，向外界及家長宣傳計劃的內容及價值，傳遞健康生活訊息，以分享活動的經驗和樂趣。
- 本局擁有充足設施、資源及龐大人力支援，是項計劃運用總部的大型會議室進行訓練工作坊，能夠以廉宜場地租金及省卻運輸費用等。
- 本計劃集合 25 園校的人力、物力，在分工方面易發揮互相協調，將成本減低，使 25 園同受惠，更符合成本效益。參與計劃學校的校長大部份持有學位或正進修學位或碩士課程，各校長除具備豐富的行政管理經驗外，更能善用各校資源，並作相互間資源調配，使計劃推行更見效益。
- 保良局機構擁有專業團隊，學校設「駐校社工」，從問卷調查統計(31.5.2010)資料顯示，有 400 人(85%)認為「茶藝加油站」能讓教師同工達到鬆弛減壓的效能，表示本計劃能善用機構內已有的人力資源，安排註冊社工透過「茶藝加油站」，關顧及輔導支援教師外，可以輕鬆談話或個別諮詢形式進行，若教師有需要，更可轉介往機構內其他專業團隊，如：教育心理學家、臨床心理學家等，全面關懷教師的身心需要。此外，由於駐校社工較熟悉校內狀況及已與教師建立關係，在自然介入的情況下，能減低教師的抗拒及壓力，在校內可以即時跟進及支援教師及同工的情緒或其他問題；並會與校內的教師作出緊密的交流，讓計劃能得以順利的推展，及有效達致理想的預期目標。

於職員室增設「茶藝加油站」，你認為能否讓教師同工達到鬆弛減壓的效能嗎？



3.3 直接受惠人士的單價

項目	直接受惠人士	人數
員工講座	高級主任、校長及主任	55 人
舒展瑜珈班	校長/主任/教師/職員/工友	316 人
茶藝班	校長/主任/教師/職員/工友	389 人
社工茶聚	校長/主任/教師/職員/工友	309 人次
茶藝加油站	校長/主任/教師/職員/工友	468 人
增善職員室環境	校長/主任/教師/職員/工友	468 人
總人數：		468 人
單價（基金撥款／總人數）：		\$399.8

於 1/2010-5/2010 合共 5 個月內，計劃直接受惠人士合共 468 人，是項活動獲優質教育基金批款總額為\$187,100，即每名受惠人士在整個計劃的支出為\$399.8。

3.4 計劃所建構的課程及資料的延續性

- 計劃能從全方位的角度及層面去策劃及推行活動，包括從學校領導層、管理層及教師職工層面著手，以簡單康體活動及改善日常環境入手，以運動活動作起動引子，燃起教師嘗試參與運動及注重健康生活的動機，讓全校參與之餘，計劃成效亦能得以有效延續。

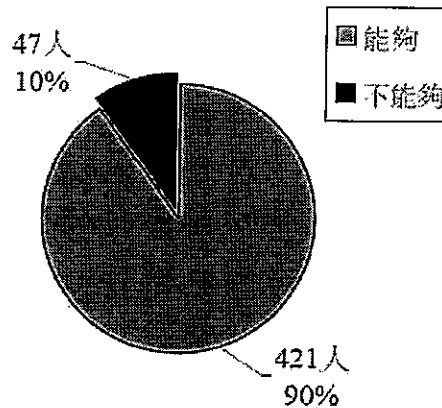
3.4.1 提昇校園運動風氣，以延續健康的生活

- 本計劃內舉辦的「舒鬆瑜珈班」及「茶藝班」康體活動，讓教師能掌握有關之健康生活知識及技巧，培養常做運動的習慣及懂得自我舒壓的方法，建立健康的生活方式，利用實際的行動感染家人及親友。計劃完成後，教師並在高班課程活動內加入茶藝元素，於科學範疇中，將安排學生觀察茶葉在沖泡過程中的變化。
- 機構把健康教育納入學校發展計劃，並制定「健康校園政策」，讓教職員通過是項計劃後能建立運動的技巧及習慣，並以身作則，為學生樹立良好榜樣，加強在幼兒體育的角色，鼓勵全校一起運動，而計劃更能加強學校重視運動的價值，為幼兒設計適切的體能活動課程，訂立「每天運動」的指引(幼兒體能活動參考資料)，自幼培養幼兒每天做運動的習慣，使幼兒在德、智、體、群、美平衡發展，以提升校園運動風氣，並透過向家長的推廣，讓家長認識健康生活可透過運動及休閒方式減壓，建立和諧積極的人生觀。



- 根據問卷調查統計(31.5.2010)資料顯示，有 421 人(90%)認為計劃內各校可按校本需要，購買相關的設備，如盆栽、音樂、畫作、書籍等，綠化及美化教師工作空間，能夠為教師營造輕鬆愉快的工作空間，舒緩教職員在工作上的壓力及改善身心健康。

你認為按校本所需而增善職員室環境，能否為教師營造營造輕鬆愉快的工作空間嗎？



3.4.2 提昇教育質素，展開生命教育的延續

- 教育是生命影響生命的工作，本計劃內各健康減壓活動，讓教師得以舒緩緊張的工作壓力及參予健康生活活動，提升身體及心理的質素，而教師在建立正向思維，對生命抱有正向的態度，才能向下一代帶出正面人生觀及生活態度，有助感染幼兒明白他人的需要和感受，學習把負面情緒轉化為正面力量，將生命教育的意義推廣。

3.5 當其他學校重做計劃時，不須另外注資的消費項目

- 因應是次活動，每園購置一套品茶用具套裝、茶葉，各參與教職員獲瑜伽墊一張，以延續教職員在學校品茗，達致鬆弛減壓的目的，並延續教職員做運動的良好習慣。此外，日後亦可供機構屬校繼續推行教師康體活動時使用，有效提升資源運用的效能。

3.6 以較低成本達到相同效益的其他做法

- 各園的推展活動，可讓各教職員看到健康運動之成效，更獲大家的支持和認同，積極推動教師康體活動，而機構現有的駐校社工資源，會繼續關顧及輔導教師，支援有情緒問題的教職員及新入職教師，建立長遠的支援網絡，營造關愛包容的學校文化。

4. 可推介的成果及推廣模式

表三：計劃成果的推廣價值

項目詳情 (例如 種類、 名稱、數量等)	成果的質素 及推廣價值評鑑	舉辦的推廣活動 (例如 模式、日期等) 及反應	是否值得優質教育基金推介 及可供推介的可行性？ 如值得，請建議推廣模式
健康校園政策	具分享價值，可供各園校參考，原因如下： 1. 分享推行健康校園政策。 2. 向屬校教師推廣健康及正面的生活態度。 3. 促進各園校建立健康校園，成為學校發展策略。	「健康校園政策」 2010年8月派發予28間機構屬校。(包括屬下兩間特殊幼兒中心及1間育嬰園)	是值得推廣的活動。 推廣模式：印製成小冊子派發屬校。
幼兒體能活動 參考指引	具分享價值，可供各園校參考，原因如下： 1. 分享帶領幼兒體能活動的技巧。 2. 促進學習和支援。	「幼兒體能活動參考資料」 2010年7月派發予25間屬校	是值得推廣的活動。 推廣模式：印製成書派發屬校。



5. 活動一覽表

表四：活動一覽表(一)

活動性質 (例如 座談會、 表演等)	概略說明 (例如 日期、主題、地點等)	參加人數				參加者的回應
		學校	高級主任/ 校長 / 教師	學生	其他 (請註明)	
講座	12/1/2010 保良局社區書院王統元大樓 904 室 主題：「共建積極團隊 齊享快樂人生」	25	55	/	/	<ul style="list-style-type: none"> ● 透過講座能加強管理層為教師建立健康的工作環境之能力，如學習辨識情緒問題及輔導方法，並建立互相尊重及包容的工作氣氛。 ● 藉此提升對教師身心健康的關注，建立健康的工作環境，營造關懷氣氛及團隊精神。
內聯網頁宣傳	3/2010、5/2010 保良局內聯網系統 各校將活動推行的精選照片上載於內聯網	25	/	/	/	<ul style="list-style-type: none"> ● 透過照片的交流，讓各校教師、職員分享計劃的成果。 (附件八十五)

表五：活動一覽表(二)

活動性質：學校宣傳活動(一)

1	園校名稱及舉行地點	園務會議月份				參加者	參加者的回應
		12/2009	1/2010	2/2010			
2	觀塘幼稚園暨幼兒園	11/2009	1/2010	3/2010		全體 教職員	● 參加者對康體活動表示歡迎，認為能在校內舉行，並盡量安排在工作時間中能參與不同類型的康體活動，能讓教師鬆弛身心。 (附件八十六至一一〇)
3	葵芳幼稚園暨幼兒園	1/2010	2/2010				
4	瀝源幼稚園暨幼兒園	1/2010					
5	鄭關巧妍幼稚園暨幼兒園	1/2010					
6	慧妍雅集幼稚園暨幼兒園	1/2010					
7	陳黎惠蓮幼稚園暨幼兒園	11/2009	12/2009	2/2010			
8	丁卯紅磡幼稚園暨幼兒園	11/2009	1/2010	3/2010	5/2010		
9	李筱參幼稚園暨幼兒園	12/2009	1/2010	2/2010	5/2010		
10	蝴蝶灣幼稚園暨幼兒園	12/2009	1/2010	2/2010	3/2010		
11	慈樂幼稚園暨幼兒園	1/2010	3/2010	5/2010			
12	元朗幼稚園暨幼兒中心	11/2009	12/2009	1/2010	3/2010		
13	王少清幼稚園暨幼兒園	1/2010					
14	朱李月華幼稚園暨幼兒園	2/2010					
15	坪石幼稚園暨幼兒園	1/2010	2/2010				
16	常樂幼稚園暨幼兒園	11/2009	1/2010	3/2010			
17	梨木樹幼稚園暨幼兒園	1/2010	3/2010				
18	馮伯廉幼稚園暨幼兒園	12/2009	2/2010				
19	方譚遠良(慈雲山)幼稚園暨幼兒園	1/2010	3/2010				
20	友愛幼稚園暨幼兒園	1/2010	2/2010				
21	莊啟程夫人(華貴)幼稚園暨幼兒園	1/2010	3/2010				
22	方譚遠良幼稚園暨幼兒園						
23	大角咀幼稚園暨幼兒園	1/2010	2/2010				
24	葵盛幼稚園暨幼兒園	1/2010	2/2010				
25	蔡繼有幼稚園暨幼兒園	1/2010	2/2010				
26	廣福幼稚園暨幼兒園	5/2010					

表六：活動一覽表(三)

活動性質：學校宣傳活動(二)

	園校名稱及舉行地點	向家長宣傳 康體活動日期	以園刊宣傳 康體活動時期	參加者	參加者的回應
1	觀塘幼稚園暨幼兒園	24/4/2010	由 2009年11月 至 2010年5月 (附件一一一至 一三五)	各校家長	<ul style="list-style-type: none"> 家長認同運動對身體健康的重要性，透過是項計劃，能透過強化教師的身心健康，並讓教師建立運動的技巧及習慣，以身作則，為學生樹立好榜樣，並提升校園運動風氣，讓健康的訊息推廣至家長。
2	葵芳幼稚園暨幼兒園	27/2/2010			
3	瀝源幼稚園暨幼兒園	10/4/2010			
4	鄭關巧妍幼稚園暨幼兒園	6/3/2010			
5	慧妍雅集幼稚園暨幼兒園	27/2/2010			
6	陳黎惠蓮幼稚園暨幼兒園	9/1/2010			
7	丁卯紅磡幼稚園暨幼兒園	27/2/2010			
8	李筱參幼稚園暨幼兒園	6/2/2010			
9	蝴蝶灣幼稚園暨幼兒園	27/2/2010			
10	慈樂幼稚園暨幼兒園	27/2/2010			
11	元朗幼稚園暨幼兒中心	6/3/2010			
12	王少清幼稚園暨幼兒園	6/3/2010			
13	朱李月華幼稚園暨幼兒園	20/2/2010			
14	坪石幼稚園暨幼兒園	27/2/2010			
15	常樂幼稚園暨幼兒園	6/3/2010			
16	梨木樹幼稚園暨幼兒園	20/2/2010			
17	馮伯廉幼稚園暨幼兒園	20/2/2010			
18	方譚遠良(慈雲山) 幼稚園暨幼兒園	6/3/2010			
19	友愛幼稚園暨幼兒園	20/11/2009			
20	莊啟程夫人(華貴) 幼稚園暨幼兒園	6/3/2010			
21	方譚遠良幼稚園暨幼兒園	6/3/2010			
22	大角咀幼稚園暨幼兒園	27/2/2010			
23	葵盛幼稚園暨幼兒園	27/2/2010			
24	蔡繼有幼稚園暨幼兒園	27/2/2010			
25	廣福幼稚園暨幼兒園	27/2/2010			

表七：活動一覽表(四)

活動性質：瑜珈班

序號	園校名稱及舉行地點	推行活動日期								參加人數 校長/教職員	參加者的回應
		22/2	1/3	8/3	15/3	22/3	29/3	12/4	19/4		
1	觀塘幼稚園暨幼兒園	22/2	1/3	8/3	15/3	22/3	29/3	12/4	19/4	10人	● 透過瑜珈活動，教師能學習簡單及安全動作，配合呼吸和式子，去平衡身心，幫助強健體魄和減壓。活動過程參加者表現享受，既可舒展筋骨，幫助血液循環，又能放鬆心情，掌握舒緩壓力的技巧，也能引發持續做運動的興趣，對健體生活知識有所提升。
2	葵芳幼稚園暨幼兒園	22/2	1/3	8/3	15/3	22/3	29/3	12/4	19/4	15人	
3	瀝源幼稚園暨幼兒園	23/2	2/3	9/3	16/3	23/3	30/3	13/4	20/4	10人	
4	鄭關巧妍幼稚園暨幼兒園	23/2	2/3	9/3	16/3	23/3	30/3	13/4	20/4	13人	
5	慧妍雅集幼稚園暨幼兒園	23/2	2/3	9/3	16/3	23/3	30/3	13/4	20/4	19人	
6	陳黎惠蓮幼稚園暨幼兒園	24/2	3/3	10/3	17/3	24/3	31/3	7/4	14/4	14人	
7	丁卯紅磡幼稚園暨幼兒園	往陳黎惠蓮幼稚園暨幼兒園進行								2人	
8	李筱參幼稚園暨幼兒園	24/2	3/3	10/3	17/3	24/3	31/3	7/4	14/4	10人	
9	蝴蝶灣幼稚園暨幼兒園	24/2	3/3	10/3	17/3	24/3	31/3	7/4	14/4	13人	
10	慈樂幼稚園暨幼兒園	24/2	3/3	10/3	17/3	24/3	31/3	7/4	14/4	16人	
11	元朗幼稚園暨幼兒中心	25/2	4/3	11/3	18/3	25/3	1/4	8/4	15/4	10人	
12	王少清幼稚園暨幼兒園	26/2	5/3	12/3	19/3	26/3	9/4	16/4	23/4	14人	
13	朱李月華幼稚園暨幼兒園	26/2	5/3	12/3	19/3	26/3	9/4	16/4	23/4	12人	
14	坪石幼稚園暨幼兒園	27/2	6/3	13/3	27/3	10/4	17/4	24/4	8/5	14人	
15	常樂幼稚園暨幼兒園	27/2	6/3	13/3	27/3	10/4	17/4	24/4	8/5	9人	
16	梨木樹幼稚園暨幼兒園	27/2	6/3	13/3	27/3	10/4	17/4	24/4	8/5	16人	
17	馮伯廉幼稚園暨幼兒園	27/2	6/3	13/3	27/3	10/4	17/4	24/4	8/5	9人	
18	方譚遠良(慈雲山)幼稚園暨幼兒園	27/2	6/3	13/3	27/3	10/4	17/4	24/4	8/5	17人	
19	友愛幼稚園暨幼兒園	27/2	6/3	13/3	27/3	10/4	17/4	24/4	8/5	18人	
20	莊啟程夫人(華貴)幼稚園暨幼兒園	27/2	6/3	13/3	27/3	10/4	17/4	24/4	8/5	17人	
21	方譚遠良幼稚園暨幼兒園	27/2	6/3	13/3	27/3	10/4	17/4	24/4	8/5	10人	
22	大角咀幼稚園暨幼兒園	27/2	6/3	13/3	27/3	10/4	17/4	24/4	8/5	17人	
23	葵盛幼稚園暨幼兒園	4/3	6/3	13/3	27/3	10/4	17/4	24/4	8/5	11人	
24	蔡繼有幼稚園暨幼兒園	27/2	6/3	13/3	27/3	10/4	17/4	24/4	8/5	13人	
25	廣福幼稚園暨幼兒園	27/2	6/3	13/3	27/3	10/4	17/4	24/4	8/5	9人	

表八：活動一覽表(五)

活動性質：茶藝班

	園校名稱及舉行地點	推行活動日期		參加人數 校長/教職員	參加者的回應
1	觀塘幼稚園暨幼兒園	8/2/2010	10/2/2010	14人	● 參加者十分欣賞茶藝活動，茶藝能靜心靜神，陶冶情操，而品茗能止渴生津，舒緩喉嚨，教師能從輕鬆愉快的環境和氣氛下認識茶與健康的關係、茶藝知識等，有良好的減壓作用，而品茗過程中，能讓同事共聚增加了話題，改善了溝通關係，創造和諧的氣氛。
2	葵芳幼稚園暨幼兒園	12/4/2010	14/4/2010	17人	
3	瀝源幼稚園暨幼兒園	11/2/2010	12/2/2010	15人	
4	鄭關巧妍幼稚園暨幼兒園	18/3/2010	19/3/2010	15人	
5	慧妍雅集幼稚園暨幼兒園	18/1/2010	19/1/2010	21人	
6	陳黎惠蓮幼稚園暨幼兒園	25/2/2010	26/2/2010	15人	
7	丁卯紅磡幼稚園暨幼兒園	11/3/2010	12/3/2010	24人	
8	李筱參幼稚園暨幼兒園	4/2/2010	5/2/2010	14人	
9	蝴蝶灣幼稚園暨幼兒園	22/4/2010)	23/4/2010	14人	
10	慈樂幼稚園暨幼兒園	25/3/2010	26/3/2010	15人	
11	元朗幼稚園暨幼兒中心	9/3/2010	24/3/2010	17人	
12	王少清幼稚園暨幼兒園	28/1/2010	29/1/2010	16人	
13	朱李月華幼稚園暨幼兒園	21/1/2010	22/1/2010	11人	
14	坪石幼稚園暨幼兒園	25/1/2010	27/1/2010	15人	
15	常樂幼稚園暨幼兒園	8/3/2010	10/3/2010	10人	
16	梨木樹幼稚園暨幼兒園	8/4/2010	9/4/2010	16人	
17	馮伯廉幼稚園暨幼兒園	4/3/2010	5/3/2010	9人	
18	方譚遠良(慈雲山)幼稚園暨幼兒園	15/3/2010	16/3/2010	16人	
19	友愛幼稚園暨幼兒園	31/3/2010	1/4/2010	17人	
20	莊啟程夫人(華貴)幼稚園暨幼兒園)	19/1/2010	21/1/2010	20人	
21	方譚遠良幼稚園暨幼兒園	15/4/2010	16/4/2010	12人	
22	大角咀幼稚園暨幼兒園	26/4/2010	29/4/2010	18人	
23	葵盛幼稚園暨幼兒園	19/4/2010	20/4/2010	17人	
24	蔡繼有幼稚園暨幼兒園	22/2/2010	23/2/2010	20人	
25	廣福幼稚園暨幼兒園	28/4/2010	30/4/2010	10人	

表九：活動一覽表(六)

活動性質：社工茶聚

	園校名稱及舉行地點	推行活動日期			參加人次 校長/教職員	參加者的回應
1	觀塘幼稚園暨幼兒園	27/4/2010			6 人次	● 社工茶聚能讓教師在輕鬆的形式下，獲得關顧及支援，有助舒緩情緒，而在自然介入的情況下，讓教師在繁忙的工作中減低抗拒及壓力，得到空間舒緩緊張的情緒，亦有助與同事間的溝通，茶聚整體的氣氛融洽，教師樂於其中。
2	葵芳幼稚園暨幼兒園	1/3/2010	15/3/2010	29/3/2010	17 人次	
3	瀝源幼稚園暨幼兒園	23/3/2010	20/4/2010	30/3/2010	6 人次	
		13/4/2010	27/4/2010			
4	鄭關巧妍幼稚園暨幼兒園	23/4/2010			12 人次	
5	慧妍雅集幼稚園暨幼兒園	27/2/2010		24/2/2010	16 人次	
6	陳黎惠蓮幼稚園暨幼兒園	15/4/2010	22/4/2010	29/4/2010	16 人次	
7	丁卯紅磡幼稚園暨幼兒園	16/4/2010	23/4/2010	30/4/2010	40 人次	
8	李筱參幼稚園暨幼兒園	8/2/2010			14 人次	
9	蝴蝶灣幼稚園暨幼兒園	29/3/2010			9 人次	
10	慈樂幼稚園暨幼兒園	14/4/2010		12/5/2010	16 人次	
11	元朗幼稚園暨幼兒中心	19/5/2010		26/5/2010	14 人次	
12	王少清幼稚園暨幼兒園	22/4/2010		29/4/2010	16 人次	
13	朱李月華幼稚園暨幼兒園	3/5/2010		17/5/2010	7 人次	
14	坪石幼稚園暨幼兒園	15/3/2010			6 人次	
15	常樂幼稚園暨幼兒園	29/3/2010			10 人次	
16	梨木樹幼稚園暨幼兒園	28/5/2010			6 人次	
17	馮伯廉幼稚園暨幼兒園	30/4/2010		5/5/2010	9 人次	
18	方譚遠良(慈雲山)幼稚園暨幼兒園	17/3/2010	12/5/2010	26/5/2010	10 人次	
19	友愛幼稚園暨幼兒園	15/4/2010			6 人次	
20	莊啟程夫人(華貴)幼稚園暨幼兒園	26/3/2010			7 人次	
21	方譚遠良幼稚園暨幼兒園	4/3/2010			7 人次	
22	大角咀幼稚園暨幼兒園	18/3/2010	25/3/2010	15/4/2010	16 人次	
23	葵盛幼稚園暨幼兒園	4/5/2010	18/5/2010	25/5/2010	31 人次	
24	蔡繼有幼稚園暨幼兒園	11/3/2010			6 人次	
25	廣福幼稚園暨幼兒園	26/3/2010			6 人次	



6. 困難及解決方法

- 整項計劃在推行上大致順利，教師反應良好。為善用資源，安排鄰近的園校教職員一同參與瑜伽班活動，例如，丁卯紅磡幼稚園暨幼兒園與陳黎惠蓮幼稚園暨幼兒園教職員於同一地點上課，透過上述的安排，可節省導師費用。
- 由於是次計劃之茶藝班反應良好，原先訂購之茶葉數量不敷應用，故由基金之設備項目餘款調撥至購買茶葉用途。
- 透過「共建積極團隊，齊享快樂人生」員工講座，講者希望各教職員能選擇適合自己的方式向對方表達謝意，各園校遂以“心意咭”的方式延續向別人表達謝意的機會。(附件一三六)
- 由於葵盛幼稚園暨幼兒園進行校內工程，遂將是次計劃瑜伽班原定上課日期延期至較後時間推行。

————— 完 —————