

2008/04/13 P.1

Pui Ching Green Path



- 社蕨園徑
- 3 凱社團林徑
- 4 光社杜鵑徑
- 5 晶社花果徑
- 社蝴蝶徑
- 8 勤社茶花徑
- 9 希社板根徑
- 10 皓社蘭花徑



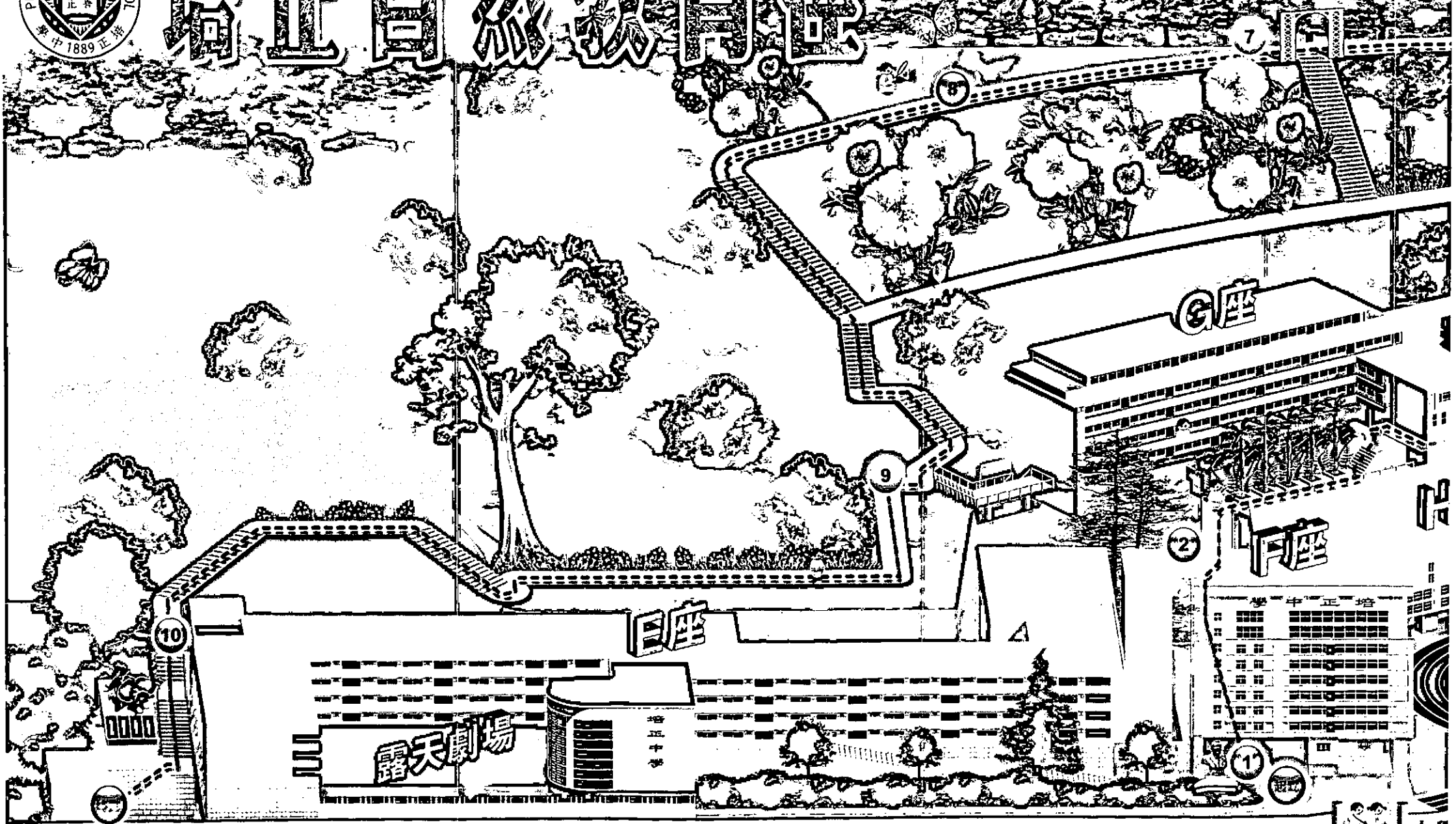
學大門

贊助： 優質教育基金

- ① 捷社杉樹徑
- ② 螢社蕨園徑
- ③ 博社雨林徑
- ④ 正社蝴蝶徑



培正高級教育徑



第九段 板根徑 難度：★★★★

走進板根徑，首先經過長滿野生雜樹的斜坡，學生可從中比較野生環境與人工環境之差異。再任前行經過崎嶇山路，可見一棵生長至五、六層樓高的板根植物青果榕，其樹形非常巨大，主幹基部長出板狀根塊，用來支持龐大樹身，非常罕見。此處還有一塊別具歷史意義、編號為KIL6365的

「界石」，是早年政府用以界定土地範圍的石刻標誌。

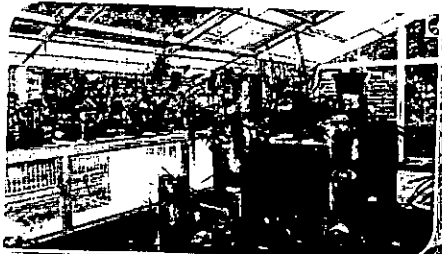


政府早年用以界定土地範圍的界石

青果榕的巨大板狀根塊

第十段 蘭花徑 難度：★★★

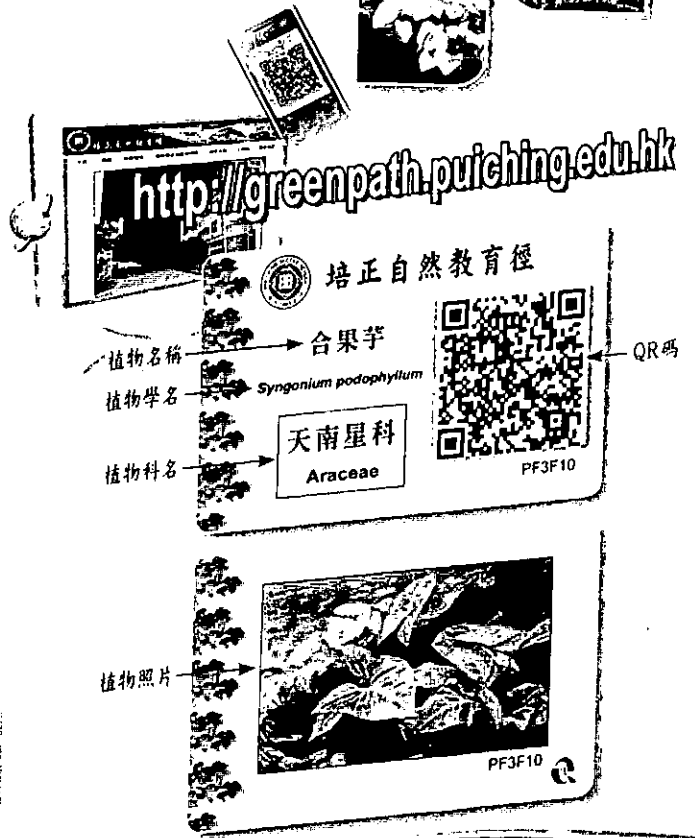
蘭花徑位於山腳，是十段自然教育徑的終站。途經溫室「紅藍藝圃」，內裏栽種了三十多種不同的蘭花，有蝴蝶蘭、嘉多利亞蘭、石斛蘭、跳舞蘭和國蘭等。栽種蘭花需要控制日照、濕度、溫度、水份和土質，因此最適宜於溫室栽培。蘭花徑沿途栽植了一些形似蘭花的植物，讓學生學習分辨蘭花品種。在溫室旁的平房天台亦改建為園圃，栽種植物，充分發揮綠化屋頂的作用。



溫室內種植了不同品種的蘭花

植物電子標籤

植物名牌上印有電子QR碼標籤，可利用智能手機拍攝編碼，通過校園WiFi網絡接上培正自然教育徑網站 <http://greenpath.puiching.edu.hk>，擷取相關植物資料，促進學生學習。



<http://greenpath.puiching.edu.hk>

培正自然教育徑

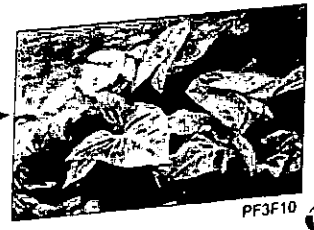
植物名稱 → 合果芋

植物學名 → *Syngonium podophyllum*

植物科名 → 天南星科
Araceae

QR碼

PF3F10

植物照片 → 

PF3F10



培正自然教育徑

香港培正中小學佔地二萬二千平方米，位於何文田山北麓，校園草木蓊鬱，得天獨厚。始自千禧，經十年規劃，重點保留原生植物，移除危險斜坡，修築山路小徑及園林花園，栽種不同物種及珍罕植物，建成自然教育徑，讓學生能在咫尺間親近大自然，考察植物生態，觀賞花鳥蟲魚，學習與自然和諧共處之道。沿途植物更設置電子QR碼標籤，讓學生使用智能手機拍攝編碼，通過校園WiFi網絡接上培正自然教育徑網站，擷取相關植物資料，促進學習。

「培正自然教育徑」共分十段，以中學黃啟明故校長銅像為起點，沿斜路行經杉樹徑前往圖書館前的蕨園徑，繞經宗教館抵達園林徑，再經杜鵑徑攀上中小學後山，依序前往花果徑、雨林徑、蝴蝶徑、茶花徑、板根徑及蘭花徑，全長三分二公里。漫步於自然教育徑，既可飽覽參天杉樹、蒼蒼古榕、秀勁挺拔的印度橡樹和有活化石之稱的銀杏，亦可細賞桃花、櫻花、蘭花、杜鵑花，以及近三百個不同品種的山茶花，感受神創造大自然的美。

香港培正中學校長
葉賜添博士
二零一一年春

培正自然教育徑



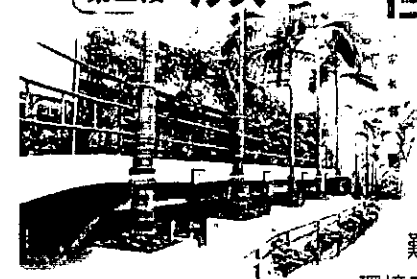
第一段 杉樹徑 難度：☆☆☆

杉樹徑以中學黃啟明故校長銅像為起點，銅像後植有「活化石」銀杏樹，於一九八九年紀念培正創校一百周年之際栽種，至今已二十多年樹齡，長得枝繁葉茂。沿斜路往上走，四棵高聳的南洋杉映入眼簾，是學校重要的地標，此四棵杉樹是在五十年代興建中學校舍時由先賢所種，當年之小樹，如今綠蔭如蓋，比E座校舍還高。沿路還可見細葉榕、白千層、羅漢松、蒲葵、魚尾葵及多種植物。

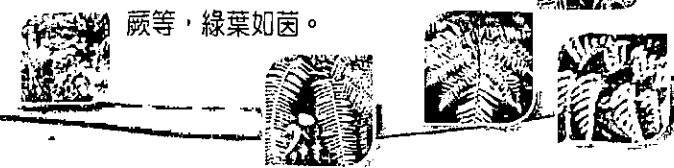


四棵南洋杉在建校初期由先賢所種

第二段 蕨園徑 難度：☆☆☆



學校圖書館前花園平台下側闕有一條小徑，該處原為寸草難生的斜坡劣土，經活化環境工程，改建成為自然教育徑第二段。小徑大部份位置沒有陽光照射，潮濕陰涼，是培植蕨類植物的理想地點。徑上栽種五棵假檳榔，樹下長有波士頓蕨、巢蕨、鳳尾蕨、烏毛蕨、半邊旗和鹿角蕨等，綠葉如茵。



石特魚龍龍植
垂心字根老植



園林徑的景色優美

第三段 園林徑

難度：★★☆

園林徑位於宗教館後山危險斜坡原址，經移山工程後改建成優美的園林花園。園內石景，由門前的迎客石，至花園入口兩側石門，均為原地開採的「家石」，特別保留以為紀念。園內建有石澗，泉水源源不斷注入魚池；又栽種了各種色彩斑斕和形態獨特的觀花和觀葉植物，計有桃花、櫻花、羅漢松、黃紋萬年麻、蘇鐵、龍柏、佛肚竹和九層塔等，每逢花開之際，絢麗多彩，樹影婆娑，鳥語花香，景色迷人。

第五段 花果徑

難度：★★☆

花果徑位於C座後山的斜坡上，途經小學花果山，沿途種植了桔、西檸、荔枝、番鬼荔枝、楊桃、芒果、龍眼和大樹菠蘿等果樹。此外，也植有其他樹木如白蘭、藍花楸、水石榕、豬腸豆和串錢柳等。



木瓜



檸檬



桔



水石榕

第七段 蝴蝶徑

難度：★★☆

穿越雨林徑，眼前豁然開朗，迎面那翠綠如茵的草地就是蝴蝶徑的所在地，亦是童軍野外訓練中心。草地四周特別栽種各種適合蝴蝶幼蟲食用的植物，如連生桂子、馬櫻丹和硬枝老鴉嘴等，以吸引蝴蝶到來棲息及繁殖。已發現的蝴蝶品種計有粉蝶、鳳蝶及枯葉蝶等。此外，更可在這觀賞雀鳥及考察昆蟲生態。



蝴蝶徑上可見蝴蝶的幼蟲



第八段 茶花徑

難度：★★☆

山茶花屬半陰性樹種，最適宜栽種在斜坡，具疏水性和帶酸性的土壤。茶花徑位於G座後山斜坡，附近有高聳的建築物包圍，每天日照時間短，加上為紅壤土質，正是山茶花理想的生長環境。數年前從中國內地引進近三百個不同品種的山茶花，移植園內，其形態、色澤和大小都各具特色，是本地難得一見的山茶花園，非常珍貴。



茶花徑上種了二百五十多個品種的山茶花

第四段 杜鵑徑

難度：★★☆

杜鵑徑位於J座後山斜坡，植滿紅杜鵑、白杜鵑、華麗杜鵑和錦繡杜鵑等。年逢春季，繁花似海，令人賞心悅目。山坡上以假連翹栽植成校訓「至善至正」的文字圖案，遠觀尤其突出。從山下往上觀望，一棵橡樹形態猶如長頸鹿，站在巨型「盆景」老榕樹旁，好像守護着校訓，構成一幅有趣的圖畫。



色彩鮮艷的杜鵑花



杜鵑徑上以假連翹栽植成「至善至正」校訓

第六段 雨林徑

難度：★★★

雨林徑位於後山，入口長有一棵巨大的老榕樹，看似前無去路，但彎身穿過粗壯樹幹，便可在枝葉遍佈的林蔭小徑中緩步前進，抵達高齡的印度橡樹。但見橡樹氣根下垂地面，蔓生成粗壯樹身，加上高高低低、縱橫交錯的枝葉，令人彷彿置身熱帶雨林之中，蔚為奇觀。



令人彷彿置身熱帶雨林之印度橡樹